



NORTHCOTE BAPTIST CHURCH
CHILDREN AND YOUTH
SAFETY MANUAL

青少年儿童安全手册

2024



目录

引言	3
紧急情况原则	4
急救原则	5
身体不适原则	5
报告原则	6
交通原则	6
车辆事故原则	7
风险评估管理原则	7
食品与卫生安全原则	7
监管比例原则	8
接触儿童原则	8
儿童登记原则	9
身体接触原则	10
青少年保护原则	10
人身攻击原则	17
防止霸凌和应对原则	18
行为管理原则	21
牧养关怀原则	22
手机使用原则	23
社交媒体原则	24
特殊需要和能力原则	24
志愿者原则	25
附录	26

本手册的实体版可在以下地点找到：

- 儿童事工柜子
- 青少年事工柜子

AED 除颤器 - 门厅橱柜内

灭火器 - 厨房内

实体地址 67 Eban Ave, Hillcrest, Auckland

最新更新 2024 年 12 月

引言

在 NBC 教会，我们的异象是成为一个全心全意爱神，勇敢地服务他人，有意识地联系在一起的社区。我们渴望看到这个异象在我们的儿童和青少年事工以及教会的其他事工得以实现。我们渴望看到我们的青少年每天尽他们所有跟随耶稣。

本安全手册适用于 NBC 的所有儿童和青少年事工，包括(但不限于):不止儿童音乐活动，少儿主日学，儿童俱乐部，青少年周五活动，青少年周末活动和 RISE 课后班。

本手册的目的是提供强有力的流程和程序，在我们共同享受发现更多关于我们的耶稣以及与神同在的快乐旅程中，确保参与儿童和青少年事工的每个人在身体、情感和灵性上的安全。

术语说明：

- Ministry Leader – 主管事工的负责人
- Key Leader – 主要负责运营特定事工的人员
- Leader – 负责管理事工的团队成员之一
- Volunteer – 在部门中提供协助但不是正式领导团队成员的人
- Church worker – 任何参与事工或项目的人员，包括所有工作人员、领导者、志愿者以及 RISE 导师或工作人员
- Children' s Ministry – 涉及到小学生及以下年龄段的儿童
- Youth Ministry – 涉及到初中和高中生年龄段的青少年
- Child – 小学生及以下年龄段的儿童
- Youth – 初中和高中生年龄段的青少年
- Young person – 涵盖儿童和青少年

做到最好照顾我们的青少年，我们需要做到：

- 更深入地了解青少年的安全和照顾。
- 努力减少导致青少年受伤害的因素。
- 倾听青少年的意见，尊重他们，给予尊严对待。
- 对所有照顾青少年的人进行教育、培训和支持。
- 对可能处于风险中的青少年的疑虑采取行动。
- 制定标准、原则和程序，保护青少年免受伤害，保护无辜的成年人免受错误指控。
- 引入标准、原则和程序，以保护青少年免受伤害，并保护无辜的成年人免受错误指控。

紧急情况原则

在紧急情况下，我们青少年的安全和健康将成为所有教会工作人员的首要关注。为了实现这一点，以下程序必须被理解和遵循。

基本安全措施：

- Key Leader 主要负责人必须随身携带手机。
- 所有教会工作人员必须了解紧急出口和集合点。
- 所有教会工作人员必须确保紧急出口随时保持无障碍。
- 每学期在事工会议中会讨论紧急程序一次。

在发生意外或紧急情况时，请采取以下行动：

严重事故或医疗事件：

- 呼叫另一位教会工作人员协助。
- 如有必要，呼叫救护车。
- 如有必要，派人去取大厅橱柜中的自动体外除颤器（AED）。
- 主要负责人将联系家长。
- 与患者一同等待帮助到来，并提供安抚。
- 保护患者的尊严 - 为其遮盖并远离其他人，确保不要拍摄照片或视频。
- 检查患者是否有过敏反应。
- 确保任何事件，无论多么轻微，都要在相关的事故/意外报告表上记录。

在火灾发生时：

- 如果发现火灾或浓烟，请触发最近的火警器。
- 听到火警后，教会工作人员应集合并以冷静有序的方式将青少年通过最近的安全出口带到指定的集合点。
- 保持冷静，并提供安抚。
- 请一位教会工作人员检查使用过的厕所和其他房间。
- 主要负责人应检查所有儿童和教会工作人员是否在场。
- 教会工作人员应始终陪伴青少年。
- 等待消防队队长的进一步指示。

在地震发生时：

- 保持冷静，并提供安抚。
- 帮助他人躲在门口或房间内坚固的桌子下-倒地、躲避、保护。
- 远离窗户和重型家具。
- 除非当局另有说明，否则请留在室内，或者如果该区域结构不安全。

- 如果在室外，请将青少年远离建筑物、电线和树木。
- 前往集合区域。
- 教会工作人员应始终陪伴青少年。

在封锁或严重诱因的情况下：

- 教会工作人员应与青少年待在一起。
- 如可能，请一位领导检查所有房间，包括厕所。
- 主要负责人应确认所有青少年和教会工作人员是否在场。
- 主要负责人应确保紧急服务部门已经被通知。
- 只有在收到解除封锁的指示后，正常活动才能恢复。

急救原则

急救箱的位置：

副堂厨房
新堂厨房
教堂办公室

- 急救箱定期由办公室职员检查和补充。
- 现场始终至少有一名具有急救证书或注册护士。
- 家长（或青少年）通过他们的注册表格披露他们孩子（或他们自己）的医疗问题、药物、过敏反应和残疾情况。事工负责人将根据适当和必要的情况将这些信息传达给其他教会工作人员。如果有新的更新，家长有责任通知事工团队。

身体不适原则

- 生病的青少年将被带到一边，教会工作人员将评估是否需要联系他们的父母。
- 任何生病的人被要求留在家里或回家，以确保所有人的健康。这也包括以下情况的人：
 - 过去 24 小时内呕吐或腹泻
 - 过去 24 小时内生病
 - 眼睛周围有分泌物
 - 过度咳嗽
 - 任何传染性疾病

处方药物

除非获得允许让青少年自行服药，或者获得书面同意让教会工作人员代表他们进行管理，否则家长必须自行管理药物。

报告原则

事故报告表格和危险识别表格的二维码链接可以在教会的大多数房间的告示上找到，也可以[这里](#)获取：

- 事故报告表格: bit.ly/NBCincident
- 危险识别表格: bit.ly/NBChazard

事故

- 需要报告的事故包括：
 - 有人受伤
 - 财产或设备被损坏或被盗
 - “近失”事件，可能导致伤害或损坏
 - 严重或持续违反预期的行为标准
 - 威胁他人安全的情况
 - 投诉和/或未解决的争议
 - 不当行为或滥用的指控
- 主要负责人应尽快在事件发生后完成事故报告。

危险

- 所有教会工作人员都有责任识别、最小化并报告任何风险或危险给主要负责人。
- 如果危险已报告给主要负责人，他们必须填写危险识别表格。

其他

- 如果教会工作人员目睹了任何让他们感到担忧或不适的事情，无论是涉及青少年还是其他教会工作人员，他们应尽快与事工负责人进行交谈。
- 如果一个青少年透露自己面临受伤害的风险，或者威胁伤害他人，请按照第 10 页的《青少年保护原则》中的程序操作。

交通原则

该政策规定了与 NBC 组织的活动相关的私家车接送青少年的事项 - 包括在活动之前、之后和期间。在任何需要运输的活动中，青少年的安全至关重要。

指导方针：

- 教会工作人员不得独自接送单独任何一个孩子。请安排另一名成年人与您同行，并首先获得监护人的许可。
- 驾驶员必须确保任何 7 岁以下的儿童都被适当地固定在适合其年龄和体型的经批准的儿童安全座椅中。
- 对于青少年，如果获得了口头或书面父母许可，相同性别的教会工作人员可以将其送回家。
- 青少年在活动期间不得单独驾驶或承载他人，无论是否具有允许其驾驶的驾照。
- 车辆不得超载。安全带的数量决定了可以搭载的乘客人数。

- 驾驶员必须持有有效的全驾驶执照，并随身携带。
- 驾驶员必须遵守所有道路规则，并以负责任的方式驾驶。
- 当借用或租用车辆时，驾驶车辆的教会工作人员必须遵守关于该车辆使用原则。
- 车辆必须注册、符合道路标准并具有有效的车辆安全认证。
- 驾驶员负责自己的保险。
- 任何驾驶员必须对任何事故或事件承担全部责任并支付相关费用。
- 该原则适用于所有驾驶员，包括不担任领导职务的人员。

车辆事故原则

如果在 NBC 事工或活动期间发生车祸，驾驶员应：

- 检查是否有人受伤，并确保所有乘客和其他相关方的安全。
- 如有必要，拨打 111 求助。
- 拨打事工负责人的电话。
 - 事工负责人将联系乘客的父母。
 - 事工负责人将通知主任牧师。
- 根据事件的情况采取进一步的措施。

风险评估管理原则

我们致力于采取一切必要措施来降低我们所做的任何活动的风险，并且做好准备以应对事情出错的情况。

为了帮助我们管理风险，事工负责人必须确保完成所有活动的风险评估管理（RAM）表格。

RAM 表格必须由事工负责人填写，并提交给主任牧师，或在主任牧师不在场时提交给助理牧师。

在计划任何活动时需要考虑的关键因素包括：

- 是否涉及任何重大风险？
- 可能出现什么问题？
- 我打算如何应对？
- 如果事情仍然出错，我需要做什么/需要什么？

示例 RAM 表格可在第 26 页找到。

食物与卫生安全原则

过敏反应

- 家长或青少年必须通过我们的注册流程声明任何过敏反应。
- 所有可能需要医疗干预的过敏反应和医疗需求，必须制定医疗行动计划，在医疗紧急情况下将遵循该计划。

洗手

- 饭前和上厕所后必须洗手。
- 教会工作人员要监督学龄前儿童，并口头提示小学生。
- 所有卫生间都备有洗手液。

食物供应

- 尽我们最大的努力，在我们知晓的情况下，我们将提供过敏反应的替代食物。
- 在烹饪食物时，将遵循新西兰食品安全指南。这些可以在 www.mpi.govt.nz/food-safety-home/preparing-and-storing-food-safely-at-home/clean-cookchill/ 找到。

尽管我们采取了一切可能的预防措施来维持一个安全可靠的事工环境，但我们认识到，安全在社区中最为有效。

因此，所有教会工作人员都应执行以下任务：

- 当儿童事工正在进行时，不要允许儿童进入厨房。
- 注意防止窒息和绊倒的危险，并采取适当的行动。
- 识别、最小化并报告任何风险或危险给主要负责人。

监管比例原则

充分的监管可以保护教会工作人员和青少年免受不当行为，并在紧急情况发生时提供充分支持。

指导方针：

- 在儿童事工中，教会工作人员不应独自与一个孩子在一起。在有孩子的房间里，至少必须有一名教会工作人员，如果可能的话，这两名教会工作人员不能是夫妻关系。
- 在青少年事工中，当教会工作人员与异性（初中或高中年龄段）青少年在一起时，必须有另一名人员在场。
- 如果即将超出比例，可能会要求家长留下，并且必须通知主要负责人。
- 以下的领导者/孩子比例不得超过
 - 2岁以下的儿童 1: 4
 - 3至4岁 1: 6
 - 5至8岁 1: 10
 - 9至18岁 1: 20

接触儿童原则

下面这一部分只与儿童事工相关。

该原则限制了在 NBC 儿童事工监护下的儿童的接触，并提供了在接触儿童受到质疑时提供适当接触儿童的程序。

指导方针：

- 在任何孩子被留在 NBC 儿童事工的照顾下之前，必须填写一次性注册表格。

- 家庭必须遵守签到和签出原则 - 这是为了限制成人对孩子的接触，同时在紧急情况下作为点名，使领导者知道他们照顾了多少孩子。
- 在主要负责人的酌情下，看护者和有意成为领导者的人可以观察并参与活动项目。
- 特殊需要的儿童和处于监护争议中的儿童（无论年龄）只能交由在注册表上指定的监护人接领。

儿童登记原则

儿童事工

所有参加 NBC 儿童事工的家庭必须填写一份详尽的注册和登记表格，并确保每年确认详细信息是否正确。

注册表格必须包括以下内容：

- 孩子的姓名、地址、电话号码。
- 父母/看护者的姓名、地址和联系方式。
- 授权接领孩子的成年人姓名。
- 关于接触、健康问题、过敏、药物等方面的特殊说明。
- 同意被拍照，并同意这些照片在教会网站、社交媒体或宣传材料中使用。
- 为了提供对孩子的照顾所必需的任何其他信息。
- 确认儿童事工计划是无手机的环境，并且在活动期间不得使用手机。

信息存储：

- 注册的孩子详情被保存在 NBC 数据库中。
- 收集的所有信息将保存在安全的地方，以确保孩子和他们家庭的隐私。

签到和签出：

- 每个环节都必须由父母、照顾者或孩子本人签到。
- 当主日聚会或活动结束后，所有孩子必须由授权成年人从活动室接回。
- 签到和签出让我们知道在紧急情况下谁在该活动室内。

青少年事工

参加青少年事工计划的青少年必须填写注册表格。

注册表格必须包括以下内容：

- 青少年的姓名、电子邮件地址
- 父母/看护者的姓名、电话号码、电子邮件地址
- 我们需要知道的医疗条件或过敏反应
- 同意被拍照，并同意这些照片在教会网站、社交媒体或宣传材料中使用。
- 对于初中生事工，确认该计划是无手机环境，活动期间不得使用手机。

从注册表格收集的信息将通过电子邮件发送给家长/监护人，以确认我们收到的信息。

身体接触原则

青少年需要关爱，但是教会工作人员应避免不适当的身体接触。

指导方针：

- 不适当的接触是指与身体除了手、臂、肩膀和上背以外的任何部位的身体接触。
- 青少年坐在教会工作人员的腿上是不适当的。
- 只有在青少年主动时，教会工作人员才能拥抱青少年。
- 侧面和 A 字形的拥抱是最好的。
- 在青少年需要安慰时，教会工作人员必须谨慎行事。在可能的情况下，同性别的教会工作人员提供安慰。
- 不要让青少年跳跃或爬在教会工作人员身上。
- 不要与青少年扭打。
- 如果青少年或其看护者要求教会工作人员停止接触，应立即停止。
- 注意与教会工作人员接触的青少年以及可能观察到他们的其他人对教会工作人员的看法。
- 意识到不同的文化对于不适当接触有不同的标准。不同的情况可能需要不同的标准。
- 教会工作人员应避免公开的示爱。
- 注意青少年使用不适合他们年龄的性语言或含沙射影，向主要领导报告任何问题，无论问题有多小。

青少年保护原则

责任与义务

NBC 致力于保护青少年并防止虐待儿童。NBC 致力于支持和授权家庭采取行动保护青少年的安全，并将确保在做出任何影响青少年的决定时，始终将青少年的保障和最佳利益作为首要考虑因素。

所有与 NBC 有联系并从事青少年工作的人员都有责任保持警惕，维持专业界限和安全的工作方式，了解并意识到忽视和虐待的迹象，无论是实际的还是潜在的，并立即向儿童保护指定人员报告任何担忧、怀疑或指控。NBC 有责任确保认真对待提出的任何担忧、怀疑或指控。

NBC 儿童保护指定人员：

- **Nicola Burrows** – 副牧师 027 277 1409
- **Judyanne Culter** – 儿童与家庭事务干事 021 112 7439

识别虐待

与 NBC 有联系并从事青少年工作的每个人都应警惕并意识到，虐待儿童的行为可能发生在许多不同的环境和形式中，儿童保护问题可能会以各种不同的方式暴露出来--无论是直接/间接披露、指控或怀疑，还是直接目睹虐待行为。

如果你不确定哪些行为可能构成虐待儿童，或者你不确定是否应该报告事件，你应该向 NBC 的儿童保护指定人员寻求建议和指导。

在任何时候，你都可以就儿童保护问题向儿童部 Oranga Tamariki (0508 326 459) 寻求建议。

虐待儿童有四种类型。具体分类如下：

1. 身体虐待

身体虐待是指导致身体伤害的非意外行为。这包括但不限于殴打、击打、摇晃、灼烧、溺水、窒息、撕咬、下毒或以其他方式对青少年造成身体伤害。身体虐待还包括捏造或诱导疾病。

2. 性虐待

性虐待是指对青少年进行性剥削的一种或多种行为，无论是否出于双方自愿。实施性虐待的可能是青少年的亲属、信任的朋友、同事或不认识的人。性虐待包括成人出于性目的试图让青少年接触他们，以及让青少年参与色情活动或卖淫。

3. 情感虐待

情感虐待是指对青少年进行持续的情感虐待，从而对青少年的自尊和情感发展造成严重和持续的不良影响。这可能包括拒绝、贬低、忽视、孤立、腐蚀、利用或恐吓青少年。它还可能包括强加给青少年与年龄或发展不相称的期望，以及随着时间的推移削弱或侵蚀他们的社交能力。青少年还可能因置身于功能失调的环境中而遭受情感虐待，这种环境包括看到或听到他人受到虐待，包括但不限于遭受家庭暴力。

情感虐待还可能包括精神虐待。精神虐待是情感虐待的一种形式，是指宗教权威人士以上帝或教会的名义误导和虐待青少年，利用青少年的灵性，使其处于对虐待权威无条件服从的状态。

4. 忽视

忽视是指持续不满足青少年的基本生理和/或心理需求。这可能是通过直接和故意的行为，也可能是通过疏忽或故意不作为来照顾和/或保护青少年。它还可能包括忽视青少年的基本需求或情感需求。

应对虐待行为/应对涉嫌虐待行为

当怀疑、披露或目睹虐待儿童行为时，必须尽一切努力确保相关青少年的持续安全，以及与被指控犯罪者关系密切的任何其他青少年的持续安全。在任何情况下，青少年都是首要关注的问题，所有其他问题（包括被指控罪犯是否有罪）都必须是次要的。这并不意味着未经适当调查就认为被指控的罪犯有罪，而是将青少年的安全放在首位。

如果 NBC 的任何工作人员认为某个青少年面临直接危险，他们必须与儿童保护指定人员协商后，将其担忧告知儿童部 Oranga Tamariki 和/或警方。这些担忧报告的记录将保存在专门的、安全的儿童保护档案中。

回应披露

虐待行为的披露可能直接来自青少年。教会工作者必须认真对待青少年所说的话。这适用于任何环境，或教会同工自己对所说内容的看法。重要的是，教会同工要以冷静和支持的方式做出回应，给青少年时间说出他们想说的话，并向他们保证，他们的倾诉是正确的。

教会同工不得询问细节、提出诱导性问题、让青少年不必要地重复故事，也不得承诺保守秘密。

在任何情况下，教会同工都不应该试图自己进行调查或处理有关虐待的问题。

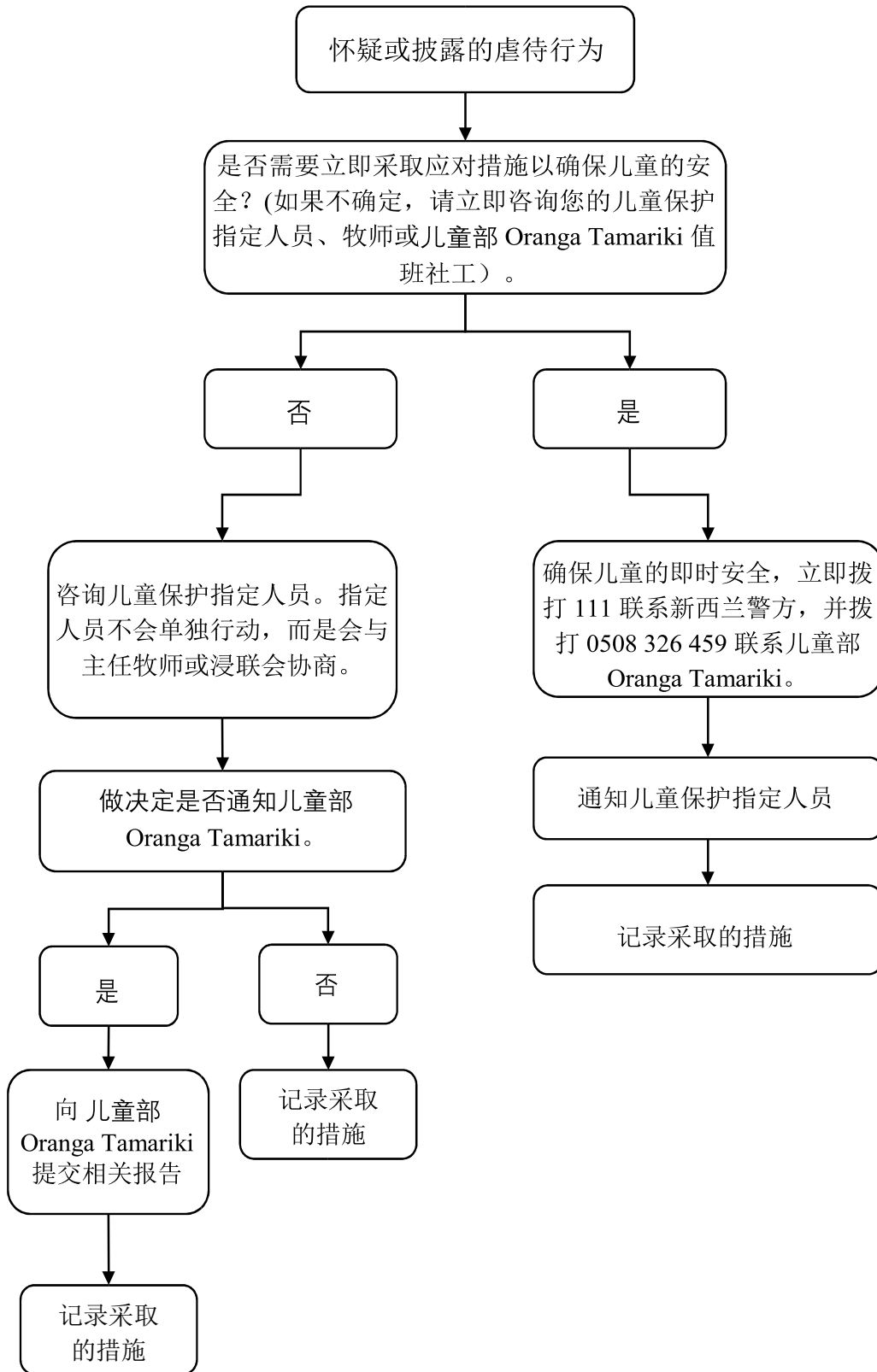
如果披露了有关实际或疑似虐待儿童的信息，教会同工必须：

- 保持冷静
- 倾听
- 给青少年时间说出他们的想法
- 安慰他们，告诉他们这样做是对的
- 告诉青少年他们受到了认真对待，他们并没有受到责备
- 解释说，一旦他们意识到青少年正在披露信息的情况下，他们必须立即传达年轻人告诉他们的内容。解释此信息将首先转交给儿童保护指定人员。
- 根据青少年的年龄向其解释接下来可能发生的事情
- 尽快以书面形式记录所说的话，尽可能使用青少年自己的话。
- 向儿童保护指定人员报告所关注的问题。

教会同工不得：

- 让青少年不必要地重复发生的事情
- 承诺保守秘密
- 询问指控虐待的细节
- 提出引导性问题

儿童保护程序流程图



要点

REPORT: Decide to act on your concerns. If you have told the person you believe is responsible for taking action and they do not act, take further action yourself.

SUPPORT: Seek support for yourself. Responding to a child protection issue can be stressful.

回应: 回应当事人（成人、儿童或青少年）--相信他们告诉你的和/或你看到的。

安全: 确保青少年的安全。始终在短期内采取行动，确保儿童的直接安全。这意味着，如果您认为青少年面临直接风险，请联系新西兰警方（111）和儿童部 Oranga Tamariki（0508 326 459）。

记录: 立即记录所有最初的陈述、观察和担忧，以避免日后出现误解或混淆。

咨询: 不要单独做出决定。咨询您的儿童保护指定人员。儿童部 Oranga Tamariki 随时可以提供建议。

报告: 决定就你的担忧采取措施。如果你已经告诉了你认为有责任采取行动的人，但他们没有采取行动，那么你就自己采取进一步的行动。

支持: 为自己寻求支持。应对儿童保护问题可能会给您带来压力。

**在对已披露或疑似的虐待行为做出任何决定时，
青少年的安全和福祉将是首要考虑因素。
当青少年面临直接危险时，必须采取措施保护他们的安全。**

信息共享概述

安全第一： 在任何情况下，如果担心青少年的安全和福祉的情况，都可以与福利和保护机构或独立的儿童保护人员共享具体个人信息。

青少年的福祉和最大利益是首要考虑因素。

共享信息时的保护： 如果信息共享是出于善意，即你尽了一切努力去做正确的事，而且信息共享符合信息共享规定，那么你将受到保护，不会受到民事、刑事或纪律处分。（注：妥善记录你所共享的信息及其原因，对于证明你是善意共享信息非常重要）。

隐私： NBC 在收集、存储、使用或披露个人信息时，必须遵守《2020 年隐私法》的原则。当《Oranga Tamariki 法案 1989》与《隐私法案 2020》发生冲突时，以《Oranga Tamariki 法案 1989》为准。

**在信息共享时，青少年的福祉和最佳利益
应是首要和最重要的考虑因素。**

考虑步骤:



保密性

如果存在对儿童、青少年或其他人造成伤害的风险, 或者如果信息具有犯罪性质, 则不能保密。

根据《2020 年隐私法》, 为保护青少年而提供信息并不违反保密原则。《2020 年隐私法》原则 11 规定, 如果“披露信息是防止或减轻严重威胁所必需的”, 则允许共享个人信息。

1989 年《Oranga Tamariki 法》和 2018 年《家庭暴力法》都将青少年的福祉和最大利益作为信息共享的首要考虑因素。这一原则优先于对青少年、其家人或任何与儿童有家庭关系的人所承担的保密责任。

根据《1989 年 Oranga Tamariki 法》(Oranga Tamariki Act 1989) 和《2018 年家庭暴力法》(Family Violence Act 2018), 如果 NBC 的成员出于善意对疑似虐待儿童行为提出合法关切, 但经调查证明毫无根据, 则不得对此人或 NBC 本身提起民事、刑事或纪律诉讼。

法定机构

NBC 将与拥有干预虐待儿童案件的法定权力和技能的机构保持良好的工作关系。这包括与儿童部 Oranga Tamariki 和新西兰警方保持良好的工作关系，并熟悉保护青少年免受虐待的法律。NBC 将与浸联会、Oranga Tamariki、新西兰警方以及具备专业知识的适当机构进行磋商，以帮助保护青少年免受虐待。

针对教会同工的指控

NBC 对其所受托的青少年有保护责任。所有教会同工都有责任了解什么是与青少年相关的适当行为，并有责任保持适当的行为标准，包括报告他人违反这些标准的行为。

针对教会同工虐待行为的指控、怀疑或投诉将得到认真对待，并报告给儿童保护指定人员。儿童保护指定人员将与 NBC 主任牧师、教会长老和新西兰浸联协商，立即、敏感和迅速地处理指控、怀疑或投诉。

当怀疑教会同工存在虐待行为时，教会同工和青少年的权利都应得到关注。这意味着首先要关注青少年的安全，并鼓励教会同工寻求法律和专业建议。

负责保护儿童的指定人员、主任牧师和教会长老必须立即进行风险评估，然后才允许有关教会同工与提出指控的人有任何接触。必须进行风险评估，以确定该人作为与 NBC 有关联的人，是否应该具有何种程度的接触公众的权利。

被指控的罪犯未被起诉或判定有罪，并不一定意味着他们适合继续从事青少年工作。在允许此人以任何身份重返 NBC 或任何其他岗位之前，必须进行风险评估。在做出任何决定时，NBC 长老会将始终把青少年的安全和福祉作为首要考虑因素。

如果 NBC 发现一名涉嫌、疑似或已定罪的罪犯正在参与或试图与其他教会的活动，他们必须将存在的风险或潜在风险通知该教会的主持牧师或领袖。在任何时候，都可以就信息披露问题向儿童部 Oranga Tamariki 和/或新西兰警方寻求建议。

人身攻击原则

NBC 坚决执行对任何形式的身体或言语攻击的零容忍政策。

针对青少年或教会同工的攻击

如果青少年或教会同工遭遇任何形式的攻击：

- 允许合理的自卫。使用的力量应足以制止身体虐待，且不造成不必要的伤害。
- 应立即通知主要负责人。
- 如有需要，主要负责人应立即报警。
- 应填写事故报告表。
- 主要负责人应通知事工负责人和教牧人员。
- 事工负责人将启动跟进工作，包括与所有相关方会面，并制定出解决问题的适当方案。
- 教会同工被要求以诚信和尊重的方式做出回应，并将获得后续支持。

处理针对教会同工的投诉

如果收到有关教会同工的投诉，应遵循以下程序：

- 任何投诉都应通知事工负责人。如果投诉涉及事工负责人，则应通知主任牧师，在其缺席时通知一名长老。
- 如果指控涉及性虐待、身体虐待，或某些非法行为，教会同工将被要求立即暂停职务，直到进行全面调查为止。事工负责人或主任牧师将与长老和指定的性骚扰联系人一起做出此决定。
- 关于对投诉进行全面调查的指导准则载于 NBC 的性骚扰政策和浸联会行政人员手册中。
- 所有相关方都有权就其观点进行公正听证。必要时，将引入调解人员以确保公正的讨论进行。
- 证据或认罪可能导致教会同工从领导团队中除名。
- 如有必要，警方将参与这一过程。

防止霸凌和应对原则

NBC 致力于确保我们的所有事工都不存在霸凌行为。NBC 的长老、工作人员、所有事工领导和义工都需要了解什么是霸凌行为；并知道在发生霸凌行为时该怎么做。

所有报告的霸凌事件都将得到严肃处理，并采取适当的程序跟进。

定义

- 霸凌是故意的
- 霸凌涉及权力失衡
- 霸凌具有重复性
- 霸凌是有害的

霸凌不是个人行为。它涉及到三方：施加者（进行霸凌的人）、目标（被霸凌的人）以及常常的旁观者（目睹霸凌的人）。

霸凌行为类型：

有四种公认的霸凌行为类型 - 身体、口头、社交和网络。

身体：

身体霸凌涉及伤害一个人的身体或财产。包括：

- 打击/踢/捏/吐口水/咬人。
- 绊倒/推搡或恐吓他人。
- 拿走或损坏别人的物品。
- 做出恶意或粗鲁的手势。
- 当别人不愿意时触碰他人。
- 使人害怕受伤。

口头：

口头霸凌是说或写出恶意的事情。包括：

- 辱骂他人。
- 以伤人的方式戏弄他人。
- 取笑他人。
- 以伤人的方式讽刺他人。
- 对某人及其家人做出种族攻击性评论。
- 对某人的宗教信仰、血统或性别进行无礼的评论或开玩笑。
- 对他人的外貌或行为进行伤害性评论。
- 对他人的身体进行恶意评论。
- 不恰当的性评论。
- 嘲笑。
- 威胁造成伤害。

社交（人际关系）：

社交霸凌涉及损害某人的声誉或关系。包括：

- 故意忽视或排斥某人。
- 告诉其他青少年不要和某人做朋友。
- 散布关于某人的谣言。
- 破坏人际关系。
- 在公共场合让某人难堪。
- 分享会对其他人产生有害影响的信息或图片。
- 编造关于某人的谎言或下流故事，以使其他人不喜欢他们。

网络：

网络霸凌涉及在社交媒体或在网络上伤害他人的行为。包括：

- 发送辱骂或威胁性的短信或电子邮件。
- 通过电子邮件或在社交网站上发布谣言。
- 发布不友善的消息或不当的图像。
- 在网上分享某人的个人或令人尴尬的信息。
- 在网上模仿他人。
- 在网上排斥他人。

发生霸凌时应遵循的处理流程

我们认识到对所有目睹或报告的霸凌事件做出一致反应的重要性。我们将为任何受到、参与或目睹霸凌行为的人提供支持。

目睹的第一起霸凌事件

1. 教会同工要指出这种行为，并告诉霸凌发起者停止这种行为。
2. 教会同工应将此事告知事工负责人。
3. 事工负责人要与发起者交谈，以了解更多有关目睹的情况，例如：他们的行为是否有原因。
4. 事工负责人应尽快让当事人的父母了解所发生的事情。
5. 事工负责人应在霸凌记录表上 (bit.ly/NBCbullying) 记录所发生的事情，以监测是否形成了一种模式。

如果第一次霸凌事件涉及肢体冲突，则必须填写事件记录，并遵循以下流程。

如果是报告的霸凌行为，而不是目击者，则必须填写事件表，并遵循以下流程。向报告欺凌事件的人保证，他们报告事件是正确的。

在任何时候，教会同工都必须对他们目睹的事件采取有分寸的、适当的应对措施。

对重复事件、人身霸凌和霸凌披露的回应

1. 填写事件报告。
2. 尽快通知事工负责人。
3. 事工负责人要与事件发起者交谈，了解其行为是否有原因。
4. 事工负责人会尽快通知当事人的家长。
5. 所有较严重的事件都将上报给指定的儿童保护负责人，并可能寻求外部机构的建议和介入。
6. 将采取适当行动处理事件。这可能包括
 - o 与发起者交谈：
 - 了解他们的行为原因。发生了什么事？他们为什么要欺负别人？
 - 解释什么是霸凌以及为什么不能接受霸凌。
 - 询问他们认为怎样才能帮助他们停止霸凌行为。
 - 帮助他们了解自己的行为对他人造成的影响和伤害。
 - o 让发起者向目标和旁观者道歉。
 - o 密切关注始发起者的行为，确保不再发生霸凌事件。
 - o 在某些情况下，发起者可能会暂时退出该计划。
 - o 如果事件严重或屡次发生，经与负责儿童保护的指定人员协商，可将发起者永久性地从计划中除名。
7. 将为霸凌行为的目标、旁观者和发起者提供支持。
8. 教会同工将对霸凌行为事件保持警惕，并尽快进行干预。

如果霸凌事件没被目睹：

如果霸凌事件不被事工同工目睹，而是在事件发生后才被报告的：

1. 倾听孩子的报告，认真对待他们所说的话。
 - a. 如果他们不能说出被指控的发起者的姓名，在继续处理之前，应采取措施确认该身份。

- b. 询问是否有事件的其他目击者可以证实所发生的事情。
2. 要意识到事情可能有另一面，所以要站在寻求信息的立场上，而不是指责。
3. 如果指控得到其他人的证实，并且/或者被指控的发起者承认其错误行为，则按照上述流程处理。
4. 如果事件无法得到证实或被指控的发起者予以否认，则可能无法进一步处理。
 - a. 必须将此结果告知目标学生的家长。
 - b. 必须鼓励被霸凌者在霸凌事件发生后立即报告。
 - c. 该事工教会同工必须对参与此事件的人员格外警惕。
 - d. 事工负责人提醒所有参与者注意彼此间的适当行为。

行为管理原则

青少年需要明确的界限，并以温和和理解的态度加以强化。在纪律方面，总有一些青少年需要额外的关注和鼓励。

本原则旨在保护事工环境，同时也关注每个青少年的需要，牢记他们是按照上帝的形象创造的。

不可接受的行为举例

- 霸凌
- 身体或言语伤害他人。
- 参与可能导致自己或他人受伤的行为。
- 损坏或污损财产或设备。
- 语言不当。
- 不听劝阻。
- 扰乱他人。
- 不当使用社交媒体或手机。

纪律原则：

- 预防胜于治疗--与家长讨论任何情况（如多动症），以及他们希望你如何管教孩子。
- 期望孩子有适合其年龄的行为。
- 口头强化良好行为。
- 关注行为，而不是孩子。
- 评估情况--青少年为什么会做出这样的行为。
- 始终维护青少年的自尊。
- 切勿不友善地打击或触摸青少年。
- 不要大喊大叫或威胁青少年。
- 善待和关爱青少年。
- 处理扰乱行为时，应在教室后面或旁边，而不是孤立进行。
- 如果需要私下处理这些行为，请让主要负责人或其他教会同工参与进来。

处理持续的不可接受的行为

学龄前儿童

- 把孩子带到安静的地方。
- 与孩子一起祷告，求平安和神的爱围绕着他们。

小学生

- 把孩子带到一边。
- 解释违反的规则以及遵守所有规则的重要性。
- 解释如果这种行为继续下去，就需要联系家长。

初中生和高中生

- 把孩子带到一边，心平气和地讨论他们的行为和发生了什么事。
- 如果行为继续发生，则重复谈话内容，但要说明，如果行为没有改变，将承担相应的后果（如通知家长、更换小组或暂时休息一段时间）。
- 不要提出无法执行的后果。

跟进不可接受的行为

- 任何纪律事件都应记录在事件表中。
- 将事件通知事工负责人。
- 将事件和采取的行动计划通知家长。
- 与家长保持沟通，鼓励他们，并提供支持和资源。

保护青少年免受其他青少年的伤害

一些青少年可能会对其他青少年表现出不当行为，例如：

- 情感虐待，例如嘲弄。
- 身体虐待，例如欺凌、殴打、拳打、脚踢、咬人、推搡、烧伤和限制人身自由。
- 性虐待。

领导者希望并鼓励所有儿童/青少年之间的积极互动，因此：

- 不允许贬低他人。
- 不允许叫别人绰号/戏弄/霸凌。
- 如果有任何担忧，请与事工负责人联系。

任何形式的虐待都是不可接受的。如果青少年不顾行为管理干预，持续虐待他人，将要求其家长将该青少年撤出活动项目。

牧养关怀原则

对青少年的牧养关怀有两个方面：

1. 非正式的做法：倾听、支持、鼓励和与青少年交朋友，帮助他们在属灵道路上受益。
2. 在更正式的环境中对特定问题的牧养关怀，以治疗为主要目标。牧养关怀不是脱离家庭孤立进行的，而是作为对家庭的帮助和支持，家庭对其子女负有主要责任。

探视

小学和初中学生

- 只有事工负责人会进行牧养探访。
- 任何探访都需要有家长或监护人在场。

高中学生

- 在与青少年会面前通知家长。
- 与青少年会面时，应在公共场所进行。
- 如果在他们家中探访，家长需要在场。
- 教会工作人员只能探访与自己同性别的青少年。
- 事工负责人可以探访异性青少年，但必须先通知家长和一位同工。

电话沟通

当给小学或初中学生打电话时：

- 首先与家长交谈，征求他们同意后再与孩子通话。
- 向家长说明打电话的原因和预期的谈话内容。
- 与孩子通话时，严格遵循与家长约定的原因和内容。
- 与孩子通话后，再与家长交谈，分享谈话内容，并感谢家长允许与孩子通话。

邮件

- 邮件请发给孩子的家长或监护人。

电子邮件、短信和其他所有消息

小学和初中学生

- 所有通信都应通过家长进行。

高中学生

- 所有信息内容必须适当。
- 信息应在适当的时间发送，例如不要在深夜发送。
- 避免使用查看后即被删除的信息发送系统。

手机使用原则

我们鼓励大家在参加儿童及青年事工的课程和公开活动时，与他们的同伴在一起。

- 小学和初中课程及活动是无手机环境。
 - 手机在活动开始时上交，活动结束后收回。
- 不鼓励教会同工或青少年在青少年事工课程和活动中不必要地使用手机。

社交媒体原则

代表 NBC 在社交媒体上发帖时，请确保：

- 帖子荣耀神
- 帖子不会对任何人产生负面影响、造成伤害或冒犯

儿童和青少年活动项目发布

- 所有使用的照片的选择将尊重年轻人的尊严，并不会泄露个人信息。
- 在儿童和初中生事工中，只有事工负责人被允许分享任何数字图像或视频。

个人社交媒体

- 请记住，您发布的任何内容都会被通过社交媒体与您联系的每个人看到（以及那些人向其他人展示的人）。
- 对自己发布的内容负责，运用良好的判断力和常识。最终，你要对发布在你的网站或个人资料上的内容负责。
- 在与青少年及其家人互动时，请谨慎行事。
- 保留重要对话的记录。
- 不要发布任何可能被视为辱骂或不当的材料。
- 对于儿童或初中生项目的教会同工，请不要分享来自这些活动项目的照片或视频。
- 对于高中生项目的教会同工，请不要在未经照片中人员同意的情况下分享任何照片或视频。

特殊需要和能力原则

每个青少年都是神家里独特而重要的一部分。因此，在我们现有的限制和资源范围内，欢迎有特殊需要或有特殊能力的青少年参加所有活动，除非有令人信服的理由在特定时间将他们排除在外。

程序：

- 在报名或注册时，必须从家长那里获得有关儿童要求的完整信息。
- 对于青少年，家长应提供有关其需求的全部信息，并在必要时提供进一步的信息。
- 将尽一切努力把有特殊需要的青少年纳入活动项目。
- 主要负责人必须确信，在对相关青少年不造成负面影响的情况下，可以满足他们的需要。
- 每种情况都要单独考虑，并在 NBC 的限制和资源范围内尽一切努力让青少年参与其中。
- 关于儿童事工的上厕所问题：对于残疾儿童（智力或身体残疾），在活动开始之前，将与家长/监护人合作制定适合儿童的个人监督准则。
- 对于儿童事工，在可能和适当的情况下，将为每个儿童指派一名助手。

志愿者原则

不适用于 RISE 所有老师

对于儿童和青少年事工来说，具有适当的恩赐和能力的志愿者至关重要，他们要在每个青少年在信仰旅程中培养、爱护和指导他们成为耶稣的门徒。他们必须展现出基督徒的品格和与 NBC 的异象和价值观一致的精神。

为青少年提供一个安全的环境，确保与他们一起工作的人不会对他们造成伤害。鉴于虐待青少年的人会选择在以儿童/青少年为中心的环境中工作，因此必须采取适当的行动，确保所有在儿童和青少年事工中工作或志愿服务的人都是经过精心挑选的。

任何有兴趣在儿童或青年事工做义工的人，将通过以下招募流程：

- 填写义工申请表。
- 填写新西兰警察记录表，并获得无犯罪记录的结果。
 - 如果报告显示申请人有犯罪记录，这是保密信息，将根据《隐私法》进行处理。这些信息将仅用于获得信息的目的。如果该记录与青少年的安全无关，NBC 工作人员将自行决定是否继续招募该义工。
- 参加事工负责人的面试。
- 进行初始和持续的培训。如果领导者受过良好的训练，任何工作，无论是义工或非义工，都会更有效、更有能力地完成。一个训练有素的领导者也会对自己的新角色感到安全和自信。

入职培训

该培训旨在为新任领导者和志愿者提供所需的信息，确保他们能够正确地执行任务，并使他们了解和理解事工的价值观。

培训内容包括学习《安全手册》和建筑物的健康与安全介绍。

持续培训

我们将提供额外的培训，以确保领导者和志愿者能够与事工的发展和实践保持同步。这将增加技能和知识，并提供发展机会。其中包括急救培训机会。

领导职务终止指南

如果一名领导者违反了价值观、标准守则、程序或政策，则必须能够将其解职。这是为了领导者、青少年、家长和其他领导者的安全。

虽然我们对领导者的要求似乎很高，但我们也意识到我们并不完美，偶尔会有失败。

- 可能需要填写事件表。
- 事件或失误的严重程度将决定我们作出的回应。
- 事工负责人将负责暂停领导者的职务。

附录

1. 风险评估和管理登记表

活动风险评估和管理计划

姓名:		事工部门:	
活动地点和说明: <i>您要去哪里?</i> <i>您在做什么?</i>			
活动领导人数:		参加活动的青少年估计人数:	
活动日期:		开始时间:	结束时间:
<p><b style="color: #0070C0;">识别风险和危险</p> <p>在识别风险和危险时，考虑以下因素：</p> <ol style="list-style-type: none"> 1. 涉及的人员：年龄、技能、体能、监督、经验等。 2. 涉及的设备：衣物、食品和饮料、厕所、车辆、特定装备等。 3. 活动所处的环境：天气、地形、水域、季节、道路使用情况、救助的可达性等。 <p>每个风险/危险使用单独一行进行记录。</p>			
可能出错的情况? 风险/危险:	我将如何应对? 计划:		

应急响应计划

如果仍然出现问题，我们需要做什么或具备什么？	
由谁负责组织这项工作？	

青少年被家长托付给我们照顾，我们有责任尽一切可能确保他们的安全。此表格帮助我们识别、尽量减少和管理青少年和领导者的潜在风险和危险。

在填写表格时，要实事求是，但要全面。评估中记录的详细程度应与风险程度相关--活动风险越高，所需的详细程度就越高。

如果确实出现问题，需要填写一份事件表并交给教会办公室。

如果有任何问题，请与事工负责人联系。

完成此表格后，请发送消息给事工负责人，以便其及时查看。

2.非现场安全活动规划流程图

